

# ZE SYSLÍ NORY

listopad 2009

Občasník pro uživatele a příznivce programů firmy CSH

## Úvod

Toto číslo bude věnováno jedinému tématu – a to datovým schránkám a DS komunikátoru. Datové schránky se staly fenoménem letošního podzimu, hodně se o nich mluví a málokdo pořádně ví, o co jde. Mnohá kritika DS plyne i z neznalosti problému, přičemž systém funguje dobře a nefungují nadstavby u uživatele. Pojdme si povědět o datových schránkách něco více

## Co je to datová schránka

### Definice zní:

„Datová schránka je elektronické úložiště, které je určeno k doručování a provádění úkonů vůči orgánům státní moci.“ Datová schránka nahrazuje doporučený dopis s doručenkou.

Na první pohled to vypadá jako mail. Vytvoří se nová zpráva, ta se někam pošle, přijde nějaká zpráva zpět. Takhle podobně přece fungují běžné maily. Ale to je opravdu jen na první pohled. Už to, že jedna firma může vlastnit jen jednu datovou schránku, ale mailových adres může mít neomezeně je velice zásadní rozdíl. Další rozdíl je v tom, že přístupové údaje znají pouze zástupci firmy a pokud něco z datové schránky odejde, je to považováno jako kdyby to zástupce firmy podepsal.

### Jak vypadá datová zpráva?

Zpráva má hlavičku, kde je povinné pole *Věc* (to odpovídá poli *Předmět* v běžném mailu), ale navíc tam najdete údaje jako *Zmocnění*, *Spisová značka*, *Číslo jednací*. Oproti běžnému mailu nemůžete do datové zprávy napsat nějaký text, ale můžete připojovat pouze přílohy. Ty mohou být pouze povolených typů (DOC, PDF, XML, apod.). Nakonec se ke zprávě připojí identifikátor schránky příjemce.

### Co se děje po odeslání?

Systém datových zpráv zprávu podepíše svým podpisem a dá na ní časové razítko a přidělí jí identifikátor zprávy (něco jako podací číslo). Tím je zajištěno, že je zpráva od této chvíle nezměnitelná a je prokazatelné, kdy byla do systému odeslána. Systém si údaje o tom, kdo, kdy a komu zprávu odeslal zaeviduje a umístí zprávu do datové schránky příjemce. Dál může systém poslat příjemci mail nebo SMS se zprávou, že mu přišla nová datová zpráva. Když si příjemce datovou zprávu otevře, zaznamená se tento skutek opět v systému datových schránek. Odesílatel se kdykoliv může dotázat na stav

odeslané zprávy a systém mu sdělí, zda a kdy si ji příjemce vyzvedl.

Z toho všeho plyne, že systém datových schránek uchovává veškeré údaje, kdo, kdy a komu něco poslal a kdy si to příjemce vyzvedl. Odeslání a doručení datové zprávy je plně prokazatelné. U mailu nic takového prokázat nejde. V systému datových schránek se neuchovávají vlastní přílohy, ty se dostanou pouze do datové schránky příjemce a je i zajištěno, že si je nemůže v systému přečíst nikdo jiný než příjemce.

### S kým je možné přes datovou schránku komunikovat?

Od 1. 11. 2009, kdy byl zahájen ostrý provoz, je možné komunikovat mezi tzv. *orgány veřejné moci* (OVM) a právníckými a fyzickými osobami. Lidově řečeno je to komunikace úřad – firma.

Od 1. 1. 2010 budou moci komunikovat i právnícké a fyzické osoby mezi sebou, ale budou si moci posílat pouze faktury či jiné výzvy k zaplacení pohledávek.

Od 1. 7. 2010 bude možná zcela volná komunikace mezi kýmkoliv, kdo má datovou schránku a budou se moci posílat jakékoliv dokumenty s povolenými typy příloh.

### Jak se datová schránka ovládá?

Tvůrci systému dali všem k dispozici webové rozhraní, kterým se můžete do schránky přihlásit, přečíst si došlé zprávy, vytvořit novou zprávu a odeslat ji, vyhledávat identifikátory schránek podle různých parametrů a nastavovat různé parametry schránky. Zdálo by se, že to pro práci s datovou zprávou stačí. Ale je tu jeden problém.

### Jaký je zásadní problém webového rozhraní pro ovládání datové schránky?

Datová zpráva vydrží ve schránce pouze 90 dnů, po této době ji systém maže. Je to pochopitelné, kdyby se uchovávaly v centrálním úložišti všechny zprávy, byly by za nedlouhou dobu disky plné.

### Jak se dá tento problém řešit?

Buď si zaplatíte u České pošty tzv. datový trezor, kde vám zprávy budou uchovávat tak dlouho jak dlouho jim budete platit (minimálně 1 428,- Kč za rok). Nebo si necháte vytisknout zprávu v papírové podobě, ale to musíte učinit na pobočce Czech Pointu opět za poplatek (30,- Kč za stránku). Tam vám dají na výtisk patřičné razítko, čímž získá právní platnost. Když si ji vytisknete sami na vaší tiskárně, žádnou právní platnost nemá. A poslední řešení je koupit si nějakou

nadstavbu, která bude, kromě dalších funkcí, zprávy archivovat včetně elektronického podpisu a časového razítka systému datových schránek, což zajistí plnou právní platnost zprávy.

## DS komunikátor

Právě pro řešení výše zmíněného problému, ale také pro příjemnější práci s datovými schránkami než dává webové rozhraní, vznikl DS komunikátor. Vzhledově se komunikátor blíží Outlooku Expressu, takže i ovládání je velice jednoduché a zcela intuitivní.

### Co DS komunikátor umí?

Umí vytvořit novou datovou zprávu, připojit přílohy, vybrat identifikátor schránky příjemce, zprávu odeslat. Dále umí přijmout přijaté datové zprávy, zobrazit je, uložit na disk. Můžete hledat identifikátor datové schránky příjemce podle mnoha kritérií. Toto vše umí i webové rozhraní.

### Co umí komunikátor navíc?

◆ Můžete si v něm založit neomezený počet uživatelských profilů, do kterých se pak přistupujete přes přihlašovací jméno a heslo. V každém profilu si můžete nadefinovat přístupy do několika datových schránek. Tak může s jedním komunikátorem pracovat více uživatelů a každý může pracovat s více schránkami najednou. Přepínání mezi schránkami je pouhým překlíknutím myši. Na webovém rozhraní se musíte od jedné schránky odhlásit a ke druhé přihlásit.

◆ Přijaté a odeslané zprávy se ukládají do databáze na vašem disku. Ukládají se včetně elektronického podpisu a časových razítek systému datových schránek, takže je prokazatelné, kdy jste zprávu odeslali, kdy si ji příjemce vyzvedl a co jste zprávu poslali. Protože to máte na vašem disku, nikdy se vám to nesmaže (pokud počítač nevyhodíte nebo pokud se nerozbije – pro tuto možnost provádíte ještě běžnou archivaci dat jako u jiných programů, které pracují s daty).

◆ Nalezené identifikátory datových schránek si můžete ukládat do interního adresáře, ze kterého pak můžete rychle vybírat při vytváření nové datové zprávy.

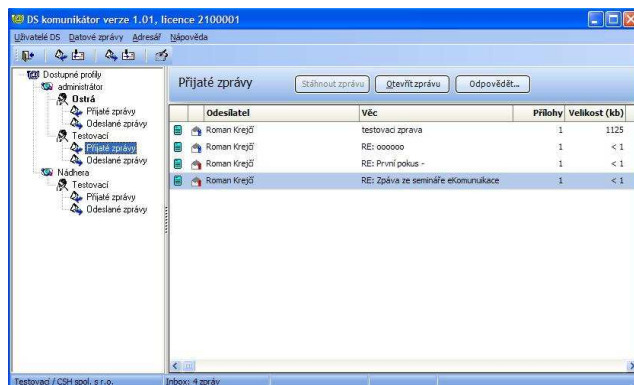
◆ Zprávy můžete vyhledávat podle různých kritérií – např. podle čísla jednacího. Můžete tak vybrat všechny přijaté a odeslané zprávy, které mají stejné číslo jednací. Nebo které byly odeslány a přijaty od jednoho subjektu (např. od finančního úřadu).

◆ Písemnosti můžete pouhým klikem otevřít, můžete je uložit na disk, zjistit jejich stav – tzn. zda a kdy si je příjemce vyzvedl nebo přeposlat běžným e-mailem.

◆ Protože DS komunikátor komunikuje se systémem DS jen tehdy, když potřebuje nějaká data, je s ním práce výrazně rychlejší a pohodlnější než

s webovým rozhraním, které komunikuje se serverem pořád.

◆ Je možné napojení na jiné programy. Externí program může vytvořit písemnost, předat ji komunikátoru s několika dalšími parametry a komunikátor ji odešle do datové schránky příjemce. Tak bude možné od Nového roku odesílat například elektronickou fakturu přímo z ekonomického softwaru do datové schránky odběratele. A její doručení bude zcela prokazatelné jako kdybyste ji poslali doporučeným dopisem s doručenkou.



## Další možnosti DS komunikátoru

### Komunikace s finančním úřadem

Podle pokynu D 331 je možné do datové schránky posílat jakékoliv daňové přiznání v elektronické podobě. Formát je stejný jako při posílání na Portál veřejné správy (PVS). Sysel a Syslíček umí nyní poslat přiznání DPH a Souhrnné hlášení jak na PVS tak do datové schránky.

### Komunikace se zdravotními pojišťovnami

Do datových schránek zdravotních pojišťoven je možné posílat vše, co posíláte na papíře. Takže stačí vytvořit hlášení ve formátu PDF a pomocí DS komunikátoru je poslat do datové schránky. Tím máme vyřešen problém s pojišťovnami, které se nedokážou dohodnout. Syslík umí odeslat *Hromadné oznámení zaměstnavatele* a *Přehled plateb pojistného zaměstnavatele*.

### Elektronická faktura

Od 1.1.2010 bude možná komunikace i mezi právníky a fyzickými osobami (zatím bude možné posílat jen faktury). Sysel a Syslíček bude umět pomocí DS komunikátoru poslat elektronickou fakturu (ISDOC a ISDOCX) do datové schránky odběratele.

## ZE SYSLÍ NORY

Zpravodaj firmy CSH spol. s r.o.  
Wuchterlova 5, 160 00 Praha 6,  
Nedbalova 14, 701 00 Ostrava  
Tel.: 226 218 080-4, 597 578 698  
e-mail: [info@csh.cz](mailto:info@csh.cz),  
WWW: <http://www.csh.cz>  
NEPRODEJNÉ